



# Mobilny system wydruku etykiet cenowych przy półce sklepowej EtDruk Skrócona Instrukcja Użytkownika

Instrukcja oryginalna

## Zawartość

<b>1.Opis Rozwiązania</b> .....	3
Menu główne .....	3
Ad.1. Sprawdzenie towarów .....	3
Ad.2. Inwentaryzacja .....	4
Ad.3. Dokument PZ.....	6
Ad.4. Własny Dokument.....	6
Ad.5. Kontynuacja dokumentu.....	7
Ad.6. Komunikacja.....	7
Ad.7. Narzędzia.....	7
Narzędzia - Opcja 1 - Informacje, umożliwia .....	7
Narzędzia - Opcja 2 – Drukarka GoDEX, umożliwia .....	8
Narzędzia - Opcja 3 – Treść etykiety wbudowanej.....	9
Narzędzia - Opcja 4 – Wybór etykiety .....	10
Narzędzia - Opcja 5 – Kolektor .....	11
5 - Kolektor - Opcja 1 - Głośność BEEP, .....	11
5 - Kolektor - Opcja 2 – Scroll nazwy, .....	11
5 - Kolektor - Opcja 3 – Gdy inna cena, .....	12
5 - Kolektor - Opcja 4 – Szukaj kodu krótkiego,.....	12
Narzędzie - Opcja 6 – Program magazynowy, .....	12
Ad.8. Statystyka .....	13
Konfiguracja etykiety własnej oraz sposób współpracy EtDruk z oprogramowaniem (GoDEX QLabel) dostarczanym w zestawie z drukarką GoDEX.....	13
Ustawienia parametrów wymiany danych pomiędzy komputerem a kolektorem PC-Market.....	14
Ustawienia parametrów wymiany danych pomiędzy komputerem a Kolektorem KC-Firma.....	15
Ustawienia parametrów wymiany danych pomiędzy komputerem a Kolektorem Hipermarket. ....	16
Oprogramowanie komunikacyjne zainstalowane na komputerze zaplecza. ....	17

# 1.Opis Rozwiązania

Rozwiązanie składa się z następujących elementów:

- Oprogramowania „EtDruk” zainstalowanego na kolektorze danych,
- Kolektora danych,
- Mobilnej drukarki etykiet cenowych,
- Modułu komunikacyjnego zainstalowanego na komputerze.

W niniejszej instrukcji opisane zostały funkcje dostępne w oprogramowaniu kolektora.

Opis został wykonany na bazie zrzutów ekranowych kolektora danych Cipherlab 8400.

## Menu główne

Zawiera pozycje przedstawione jak niżej.



### Menu główne

1. Sprawdzenie tow.
2. Inwentaryzacja
3. Dokument PZ
4. Własny dok.
5. Kontynuacja dok.
6. Komunikacja
7. Narzędzia
8. Statystyka

### Ad.1. Sprawdzenie towarów

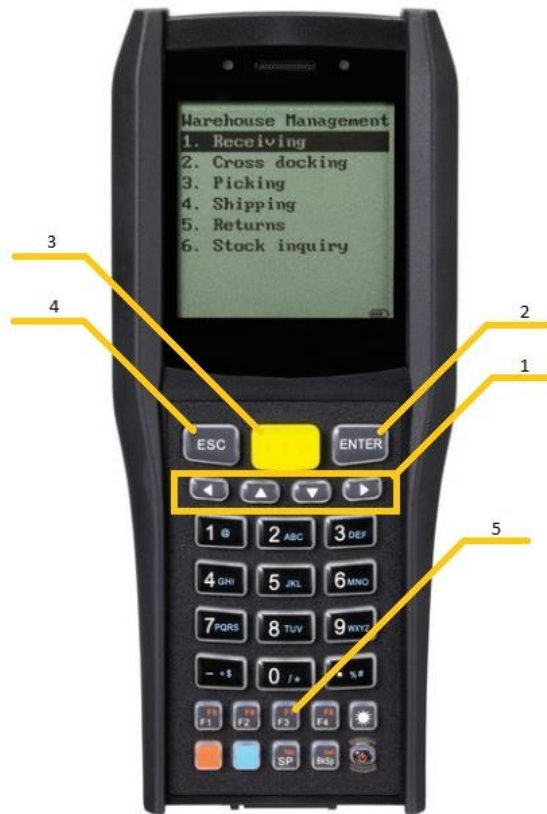
Umożliwia skanowanie kodu kreskowego towaru, wprowadzenie kodu kreskowego z klawiatury ekranowej. Przeglądanie kolejnych kartotek odbywa się przy pomocy klawiszami strzałek w lewo prawo. Kartoteki mogą być posortowane po nazwie lub kodzie kreskowym. Kolejne informacje z wybranej kartoteki są wyświetlane po naciśnięciu strzałek góra dół (dwa ekrany). Poniżej przykładowe ekrany kartoteki towarowej.

Kod: <b>7613034705754</b>	
Nazwa: <b>Kawa Nescore 200g.Nestle</b>	
Cena det.: <b>20.50</b>	Cena zak.: <b>13.33</b>
Stan magaz.: <b>0.000</b>	CKU:
UAT: <b>23%</b>	JM: <b>szt</b>
 	

Kod: <b>8004350730497</b>	
Nazwa: <b>Makaron rurka 500g.Del Castello</b>	
Cena det.: <b>3.50</b>	Cena zak.: <b>2.44</b>
Stan magaz.: <b>0.000</b>	CKU:
UAT: <b>5%</b>	JM: <b>szt</b>
 	

Wyście w menu w górę odbywa się klawiszem ESC. Wydruk etykiety odbywa się po naciśnięciu klawisza F3. Wydruk etykiet dostępny jest również w trakcie pracy na arkuszu spisowym. W czasie tworzenia dokumentu spisowego istnieje możliwość wejścia do pełnej informacji o kartotece towarowej używając klawiszy strzałek góra dół.

Na zdjęciu poniżej opis klawiszy kolektora CIPHERLAB 8400.



1. Klawisze strzałek,
2. Klawisz ENTER zatwierdzania,
3. Klawisz skanowania kodu kreskowego,
4. Klawisz ESC przerywania operacji (wyjścia z podmenu),
5. Klawisze funkcyjne F1, F2, F3, F4 wybór i wydruku etykiety.

## Ad.2. Inwentaryzacja

Po otwarciu tego ekranu użytkownik podaje z klawiatury nazwę własną pliku inwentaryzacji, który będzie utworzony. Operację zatwierdzamy klawiszem ENTER.

<b>Inwentaryzacja</b>	<b>Inwentaryzacja</b>
Podaj nazwę Pliku: np.: REGAL 1 <b>REG1</b>	Podaj nazwę Pliku: np.: REGAL 1 <b>█</b>

**Powrót**

**A**

**Dalej** **Powrót**

**⏪ A**

**Dalej**

**⏩**

Następnie czytamy skanerem kod kreskowy lub podajemy kod z klawiatury. Jeżeli kod jest w bazie towarowej, wówczas zostaniemy zapytani o ilość, jeżeli nie ma kodu w bazie towarowej, zostaniemy o tym poinformowani a program pozwoli podać ilość. Następnie należy zaakceptować wprowadzone dane klawiszem ENTER. W czasie, gdy kursor znajduje się w polu ilość, skaner kodów kreskowych jest zablokowany, (aby błędnie nie czytać ilości z przypadkowo zeskanowanego kodu kreskowego) aktywna jest tylko klawiatura kolektora.

Kod: \_\_\_\_\_  
Nazwa: \_\_\_\_\_

Cena det.:	Cena zak.:
------------	------------

**Koniec**

**⏩**

W naszym oprogramowaniu nie ograniczamy ilości wprowadzanych dokumentów. Po zakończeniu wprowadzania pozycji do arkusza spisowego, naciśnięcie klawisza ESC powoduje wyświetlenie komunikatu czy zakończyć dokument spisowy (jak na rysunku poniżej)?

<b>Inwentaryzacja</b>
<b>Czy kończysz</b> tworzenie dokumentu?

**NIE**

**TAK**

**⏩**


W każdej chwili możemy powrócić do edycji ostatnio tworzonego dokumentu.

### Ad.3. Dokument PZ

W tym dokumencie poruszamy się przy użyciu klawiszy strzałek oraz klawisza ENTER. Podajemy numer dokumentu i/lub nazwę dostawcy, co pozwoli nam później w łatwy sposób zidentyfikować dokument w komputerze.


Dokument PZ	
Podaj numer dokumentu	
Podaj nazwę dostawcy	

**Powrót** **Dalej**

**A** 

Dokument PZ	
Podaj numer dokumentu	<b>FA123</b>
Podaj nazwę dostawcy	<b>KORAL</b>


**Powrót** **Dalej**

**A** 

Zatwierdzamy ENTER. Klawisz ESC spowoduje zadanie pytania „Czy kończyć tworzenie dokumentu PZ?”. Wybranie klawisza ESC powoduje powrót do edycji otwartego dokumentu. Klawisz ENTER potwierdzi zapis i zamknięcie dokumentu.


Kod: <b>7613031918867</b>	
Nazwa: <b>Kawa Nescafe classic 100g.</b>	
Cena det.: <b>11.50</b>	Cena zak.: <b>6.83</b>
Ilość: <b>1</b>	

**Koniec** **Dalej**

**A** 

Kod: <b>7613031918867</b>	
Nazwa: <b>Kawa Nescafe classic 100g.</b>	
Cena det.: <b>11.50</b>	Cena zak.: <b>6.83</b>
Ilość: <b>12</b>	

**Koniec** **Dalej**

**A** 

### Ad.4. Własny Dokument

Umożliwia tworzenie własnych dokumentów np. preceny, faktury, zamówienia itd. Obsługa tych dokumentów odbywa się klawiszami analogicznie jak w przypadku dokumentu PZ i została opisana powyżej. Po wybraniu ENTER obsługa zostanie zapytana o podanie nazwy dokumentu własnego, który chcemy utworzyć.

Dokument własny.
Podaj nazwę pliku: np.: PRZECENA 2
<b>KR. TERMIN-PRZEC</b>

**Powrót** **Dalej**

**A** 

### Ad.5. Kontynuacja dokumentu

Pozwala na dopisanie kolejnych pozycji utworzonego ostatnio dokumentu. Po wybraniu klawiszem ENTER, znajdziemy się ponownie w ostatnio tworzonym dokumencie. Poruszanie się wewnątrz dokumentu realizujemy klawiszami analogicznie jak w przypadku dokumentu PZ, opisana powyżej.

### Ad.6. Komunikacja

Uruchamia synchronizację danych pomiędzy kolektorem a komputerem stacjonarnym. Na komputerze stacjonarnym musi być zainstalowane oprogramowanie komunikacyjne. Komputer musi być połączony z kolektorem kablowo lub poprzez BT lub poprzez WiFi, aby wymiana danych była możliwa. Po uruchomieniu komunikacji do komputera zostaną przesłane utworzone pliki dokumentów w kolektorze. Dodatkowo, znajdująca się w kolektorze baza danych o towarach, zostanie różnicowo zaktualizowana. Szczegóły techniczne i opis plików wymiany znajdują się w instrukcji serwisowej dostępnej u producenta oprogramowania. Po wykonaniu synchronizacji pojawią się tutaj informacje na temat ilości „Transakcji wysłanych”, „Towarów dodanych”, „Uaktualnionych”.

### Ad.7. Narzędzia

Umożliwia przeglądanie oraz paramilitaryzację ustawień kolektora. Dostępne są następujące opcje menu:

1. **Informacje,**
2. **Drukarka GoDEX**
3. **Treść etykiety**
4. **Wybór etykiety**
5. **Kolektor**
6. **Program mag.**

#### Narzędzia - Opcja 1 - Informacje, umożliwia

1. **Pamięć,**
2. **Baza Danych,**
3. **S/N i data,**
4. **Wersja programu,**
5. **Wersja systemu.**

Ad. 1. **Pamięć** - ta opcja umożliwia sprawdzenie aktualnej informacji o zajętości pamięci kolektora,

Ad. 2. **Baza danych** - ta opcja wyświetla informacje o dacie i godzinie ostatniej aktualizacji bazy danych, ilości towarów załadowanych do bazy kolektora, Ilość zatwierdzonych wpisów/transakcji,

Ad. 3. **S/N i data** – ta opcja wyświetla numer seryjny i data produkcji KOLEKTORA,

Ad. 4. **Wersja programu** – EtDruk,

Ad. 5. **Wersja Systemu** – ta opcja wyświetla numery wersji elementów składowych technicznych kolektora.

### Narzędzia - Opcja 2 – Drukarka GoDEX, umożliwia

1. **Połącz** – ta opcja umożliwia łączenie z drukarką za pośrednictwem BT. Parowanie drukarki z kolektorem odbywa się z poziomu menu systemowego kolektora po wybraniu na klawiszach kolektora klawiszy (równocześnie) „7” oraz „9” oraz „zasilanie”.

Wybierz - 7. Bluetooth Menu ->[ENTER]

Wybierz - 5. Pairing Test ->[ENTER], nastąpi wykrywanie urządzenia, po wykryciu urządzenia wyświetlona zostanie jego nazwa:

Należy wybrać - [MX30] i zatwierdzić ->[ENTER]

Należy wybrać - Serial port i zatwierdzić ->[ENTER]

Należy wybrać - 1. Autentication a następnie wcisnąć ->[ESC]

Należy wpisać PIN: 0000 port i zatwierdzić ->[ENTER]

Po prawidłowym wpisaniu pinu na ekranie wyświetlony zostanie komunikat:

„Try Connect MX30” a następnie „Connect OK „. Ostatni komunikat świadczy o prawidłowym sparowaniu urządzeń.

Należy następnie wyłączyć i włączyć urządzenie ponownie.

2. **Rozłącz** - ta opcja umożliwia rozłączenie z drukarką BT,
3. **Łącznik BT-Com** – ta opcja umożliwia połączenie drukarki za pośrednictwem kolektora z komputerem. (drukarka musi być włączona i połączona z kolektorem za pośrednictwem BT, kolektor musi być podłączony do komputera za pomocą stacji dokującej,
4. **Ustawienia** – ta opcja pozwala modyfikować parametry drukarki. Jeżeli drukarka jest włączona i sparowana z kolektorem, nastąpi wyświetlenie na kolektorze menu konfiguracji drukarki jak niżej.

1. **Etykiety testowe**
2. **Wydruk config.**
3. **Testy głowicy**
4. **Nasycenie druku**
5. **Rodzaj papieru**



6. **Wysuw papieru**
7. **Pozycje odryw.**
8. **Prędkość wydruku**

### **Narzędzia - Opcja 3 – Treść etykiety wbudowanej**

1. **Czcionka Nazwy**
2. **Zawijanie wiersza**
3. **Cena w kodzie**
4. **Kod krótki**
5. **Data wydruku**
6. **Grosze**
7. **Jednostka**
8. **Stawka VAT**

#### **Ad. 1. Czcionka Nazwy**

Dostępne są tutaj następujące akcje:

1. **Zwykła**
2. **Pogrubiona**

#### **Ad. 2. Zawijanie wiersza**

Dostępne są tutaj następujące akcje:

1. **Do 12 znaków**
2. **..... znaków**
3. **Do 26 znaków**

#### **Ad. 3. Cena w kodzie**

Umożliwia zakodowanie/wydruk ceny aktualnej w kodzie kreskowym drukowanym na etykietce cenowej (następuje wydłużenie kodu kreskowego). Ta opcja musi być wybrana (**<Tak>**), jeżeli użytkownik chce korzystać z możliwości powiadamiania o nieaktualnej cenie po zeskanowaniu kodu z etykiety cenowej  
Dostępne są tutaj następujące akcje:

1. **Nie**
2. **Tak**

#### **Ad. 4. Kod krótki**

Dostępne są tutaj następujące akcje:

1. **Nie**
2. **Tak**

**Ad. 5. Data wydruku**

Drukuj datę wydruku:

- 1. Nie**
- 2. Tak**

**Ad. 6. Grosze**

Drukuj grosze:

- 1. Po kropce**
- 2. Indeks górny**

**Ad. 7. Jednostka**

Drukuj jednostkę:

- 1. Nie**
- 2. Tak**

**Ad. 8. Stawka VAT**

Drukuj stawkę VAT:

- 1. Nie**
- 2. Tak**

**Narzędzia - Opcja 4 – Wybór etykiety**

- 1. Klawisz F1**
- 2. Klawisz F2**
- 3. Klawisz F3**
- 4. Klawisz F4**
- 5. Automatyczna**
- 6. Z komputera**

**Ad.1. Klawisz F1**

Każda pozycja Menu od 1 do 4 umożliwia zdefiniowanie rodzaju etykiety uruchamianej przyciskiem funkcyjnym Fx.

- 1. Wbudowana,**
- 2. Własna**
- 3. Dynamiczna**
- 4. Brak wydruku**

**Ad.5. Automatyczna**

Umożliwia zdefiniowanie rodzaju etykiety drukowanej automatycznie po rozpoznaniu zmiany ceny zaszytej w kodzie kreskowym drukowanym na etykiecie.

- 1. Wbudowana,**
- 2. Własna**
- 3. Dynamiczna**

Ad.6. z komputera

Umożliwia zdefiniowanie rodzaju etykiety drukowanej Zdalnie y komputera (np. gazetka).

- 1. Wbudowana,**
- 2. Własna**
- 3. Dynamiczna**

#### Narzędzia - Opcja 5 – Kolektor

- 1. Głośność BEEP**
- 2. Scroll nazwy**
- 3. Gdy inna cena**
- 4. Szukaj kodu kr.**

#### 5 - Kolektor - Opcja 1 - Głośność BEEP,

Głośność BEEP – ta opcja umożliwia regulację głośności dźwięku ostrzegawczego BEEP.

##### Głośność BEEP

- 1. Wyłączony**
- 2. Cicho**
- 3. Średnio**
- 4. Głośno**

#### 5 - Kolektor - Opcja 2 – Scroll nazwy,

Scroll nazwy – ta opcja umożliwia ustawienie parametrów szybkości przewijanej nazwy towaru.

- 1. Czas przed**
- 2. Prędkość**
- 3. Czas po**

## 5 - Kolektor - Opcja 3 – Gdy inna cena,

Ta opcja umożliwi automatyczny wydruk cenówki na drukarce, jeżeli stara cena na etykiecie półkowej różni się od ceny w bazie w kolektorze.

Dostępne są tutaj następujące akcje:

1. **Nie rób nic**
2. **Powiadom** -> na ekranie pojawi się powiadomienie
3. **Wydrukuj** -> gdy nie będzie widocznej drukarki, na ekranie pojawi się powiadomienie
4. **Połącz i drukuj** -> nastąpi próba połączenia z drukarką i próba wydruku

Aby powyższe ustawienia zadziałały, w poprzednim kroku musi być wybrane **Narzędzia - Opcja - 3 – Treść etykiety - Opcja - 3 - Cena w kodzie - (<Tak>)**.

## 5 - Kolektor - Opcja 4 – Szukaj kodu krótkiego,

Ta opcja umożliwi włączenie opcji wyszukiwania wg. kodu krótkiego.

Dostępne są tutaj następujące akcje:

### Szukaj kody krótkie

1. **Tak**
2. **Nie**

## Narzędzie - Opcja 6 – Program magazynowy,

Umożliwia wybór programu magazynowego, z którym kolektor danych mam współpracować. Wybór programów przedstawiony jest na poniższym zestawieniu. W zależności od zainstalowanego programu komunikacyjnego na komputerze zapleczu, po pierwszej wymianie danych z kolektorem, w menu przedstawionym poniżej pojawi się nazwa Programu magazynowego, np. „Hipermarket”. Opcja 1. Uniwersalny – umożliwi dopasowanie nazewnictwa pól z bazy do nazw wyświetlanych na ekranie kolektora.

1. **Uniwersalny**
2. **ElektroMi**
3. **Forcom**
4. **Kc-Firma**
5. **Pc-Market**
6. **Procomp**
7. **Hipermarket**

## Ad.8. Statystyka.

Ta opcja umożliwi wyświetlenie statystyk użytkowania kolektora. Ilość sprawdzonych etykiet, Ilość wydrukowanych etykiet.

### Konfiguracja etykiety własnej oraz sposób współpracy EtDruk z oprogramowaniem (GoDEX QLabel) dostarczanym w zestawie z drukarką GoDEX.

Najnowsza wersja programu do kolektora - <https://www.microres.pl/bin/EtDruk.zip>  
Standardowo nie jest wymagane wykonywanie aktualizacji. Dostarczone urządzenia posiada zainstalowane najnowsze oprogramowanie.

- przykład projektu etykiety własnej w programie Godex QLabel -

[https://www.microres.pl/bin/Etykieta\\_wlasna.zip](https://www.microres.pl/bin/Etykieta_wlasna.zip)

- instrukcja programisty drukarek Godex z zestawem wszystkich komend -

[https://www.microres.pl/bin/EZPL\\_EN\\_201605\\_version\\_J.pdf](https://www.microres.pl/bin/EZPL_EN_201605_version_J.pdf)

Sterownik wirtualnego portu szeregowego dla urządzeń **CipherLab**:

[https://microres.pl/bin/cipher\\_vcom.zip](https://microres.pl/bin/cipher_vcom.zip)

Po zainstalowaniu powyższego sterownika, należy podłączyć kolektor do komputera za pośrednictwem dostarczonego kabla lub stacji dokującej i wybrać w menu kolektora opcję komunikacja. Wówczas nastąpi połączenie kolektora z komputerem na nowo wykreowanym porcie COM.

- program komunikacyjny dla PC-Market – [https://www.microres.pl/bin/CipherLab\\_CPT-8x00\\_PRO\\_PC-Market.msi](https://www.microres.pl/bin/CipherLab_CPT-8x00_PRO_PC-Market.msi)

- program komunikacyjny dla KC-Firma <=> EtDruk z transmisją różnicową -

[https://microres.pl/bin/CipherLab\\_CPT-8x00\\_PRO\\_KC-Firma.msi](https://microres.pl/bin/CipherLab_CPT-8x00_PRO_KC-Firma.msi)

Etykieta własna zapisywana jest w drukarce pod nazwą Etykieta1 do Etykieta5. Nazwy od 1 do 4 są przypisane dla klawiszy kolektora od F1 do F4, Etykieta 5 jest zarezerwowana dla automatycznego wydruku po rozpoznaniu ceny.

W menu konfiguracyjnym kolektora (**Narzędzia → Wybór etykiety**) możemy zdecydować indywidualnie dla każdego klawisza F1-F4 jaka etykieta będzie drukowana –

**Wbudowana/Własna/Dynamiczna/Brak wydruku**

Etykieta Dynamiczna, to opcja dla zaawansowanych/wymagających klientów. Inaczej mówiąc jest to rozbudowana etykieta własna, a tak naprawdę zestaw etykiet uzależnionych do treści:

Nazwa etykiety to:

**Etykieta****X****LCP**,

gdzie **X** jest cyfrą od 1 do 6,

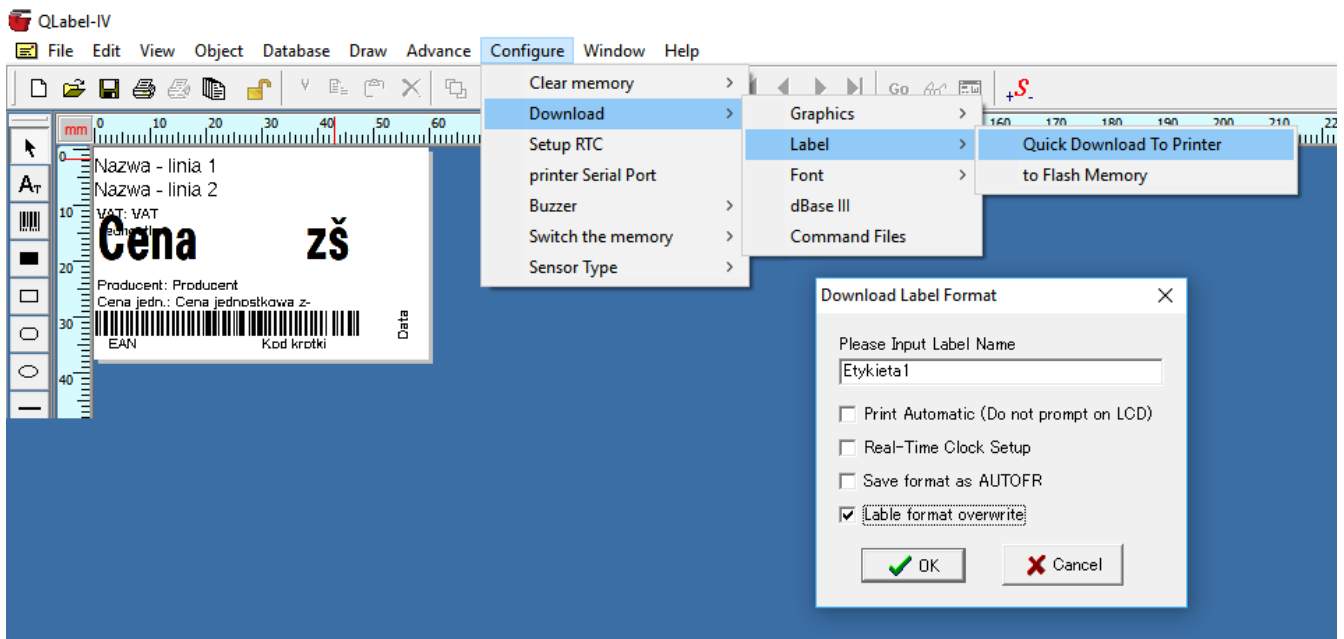
**L** jest cyfrą od 1 do 3 i oznacza liczbę linii nazwy,

**C** występuje gdy istnieje cena jednostkowa,

**P** występuje gdy istnieje producent.

Taki sposób przypisania pozwala uzależnić rozmieszczenie elementów na etykiecie od ich ilości. Dzięki temu zaprojektowana etykieta może być bardziej przejrzysta. W przypadku mniejszej liczby linii nazwy, nie występowania producenta lub ceny jednostkowej, możemy powiększyć czcionkę pozostałych elementów lub ewentualnie lepiej rozmieścić pozostałe elementy, aby etykieta była bardziej atrakcyjna.

Opcja ładowania została przedstawiona na rysunku poniżej,



powoduje po podaniu nazwy etykiety (np. Etykieta1), dodanie dwóch linii:

```
~MDELf,Etykieta1
```

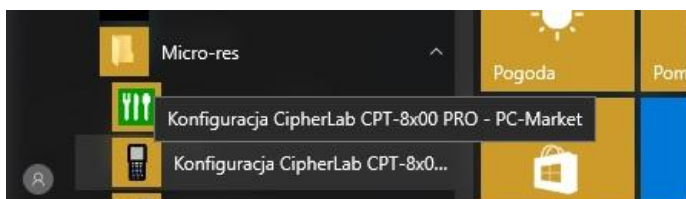
```
^FEtykieta1
```

do projektu tekstowego (komend drukarki) po prawej stronie i wysłanie całości do drukarki.

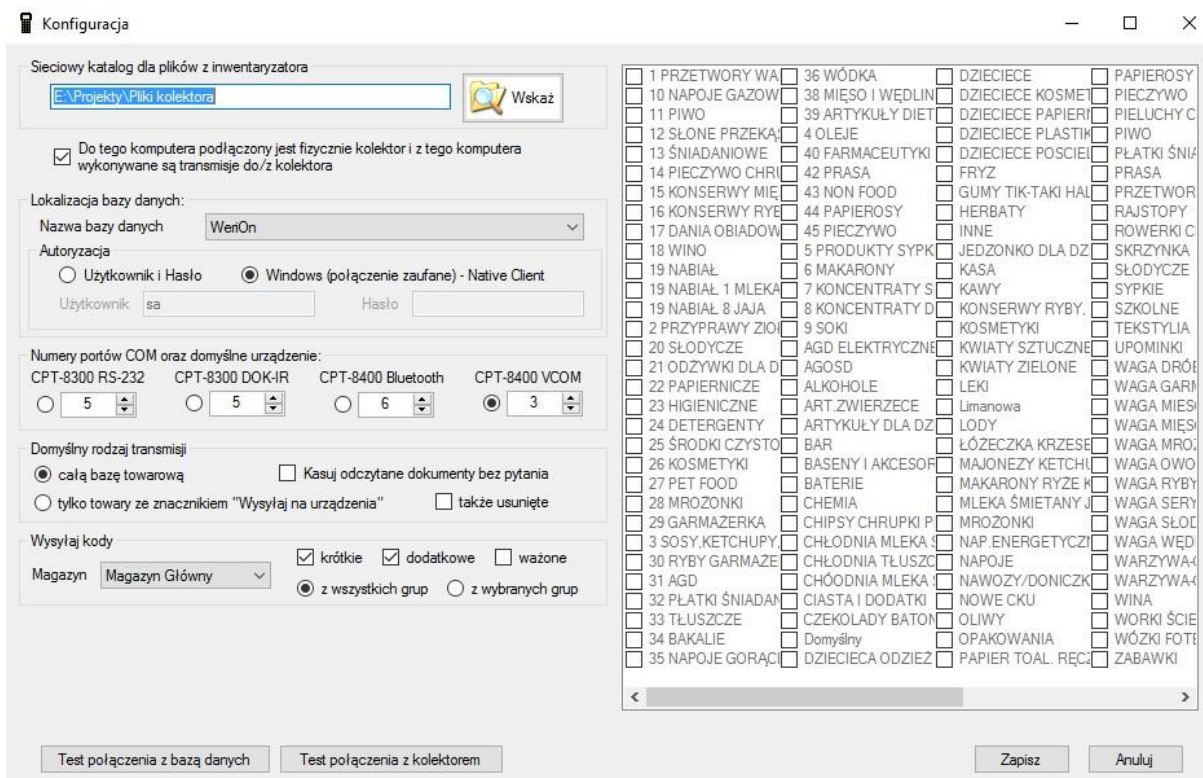
Program do projektowania etykiet jest darmowy i można go pobrać ze strony producenta <http://www.godexintl.com/global/download/downloads> .

#### Ustawienia parametrów wymiany danych pomiędzy komputerem a kolektorem PC-Market.

Po uruchomieniu programu konfiguracyjnego, który znajduje się w menu start (Windows 10) jak



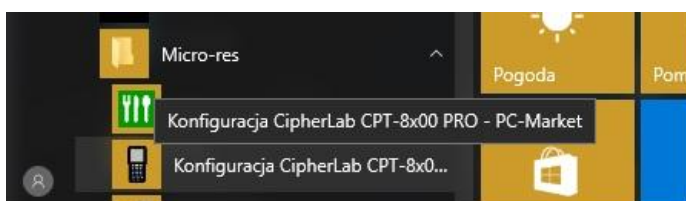
pokazano na obrazku obok, mamy możliwość konfiguracji wielu parametrów.



1. Podłącz kolektor, wykonaj test połączenia.
2. Wyjdź z programu konfiguracyjnego i uruchom synchronizację bazy w programie jak pokazano poniżej w sekcji „**Oprogramowanie komunikacyjne zainstalowane na komputerze zapleczka**”.

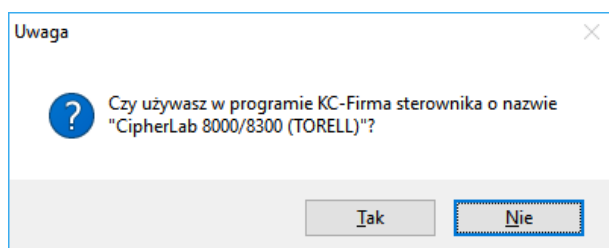
### Ustawienia parametrów wymiany danych pomiędzy komputerem a Kolektorem KC-Firma.

Po uruchomieniu o uruchomieniu programu konfiguracyjnego, który znajduje się w menu start



(Windows 10) jak pokazano na obrazku (w pozycji PC-Market pojawi się KC-Firma), mamy możliwość konfiguracji wielu parametrów.

- Należy ustawić katalog plików inwentaryzatora, gdzie będą składowane pliki odebrane z kolektora.
- Należy wskazać katalog plików gdzie zainstalowana jest robocza baza danych KC-Firma (lokalna lub sieciowa). Program automatycznie próbuje wyszukać aktualną roboczą bazę danych.
- Należy ustawić katalog plików transmisji z kolektorem w którym przechowywane są, programy komunikacyjne poszczególnych modeli kolektorów. Program proponuje domyślny folder.

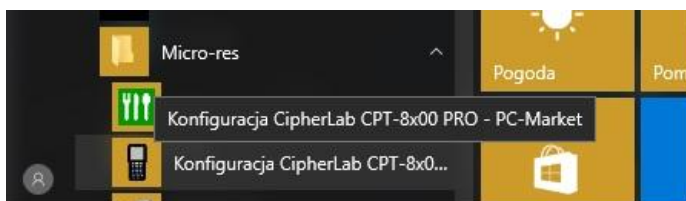


Po wybraniu opcji zapisz – program weryfikuje i uzupełnia programy komunikacyjne we wskazanym katalogu. W przypadku pytania jak obok, należy wybrać właściwą opcję. Możliwe jest użycie sterownika CipherLab 8000/8300 (Torell) lub CipherLab 711/720 (Torell)

1. Podłącz kolektor, wykonaj test połączenia.
2. Wyjdź z programu konfiguracyjnego i uruchom synchronizację bazy w programie jak pokazano poniżej w sekcji „**Oprogramowanie komunikacyjne zainstalowane na komputerze zapleczu**”.

### Ustawienia parametrów wymiany danych pomiędzy komputerem a Kolektorem Hipermarket.

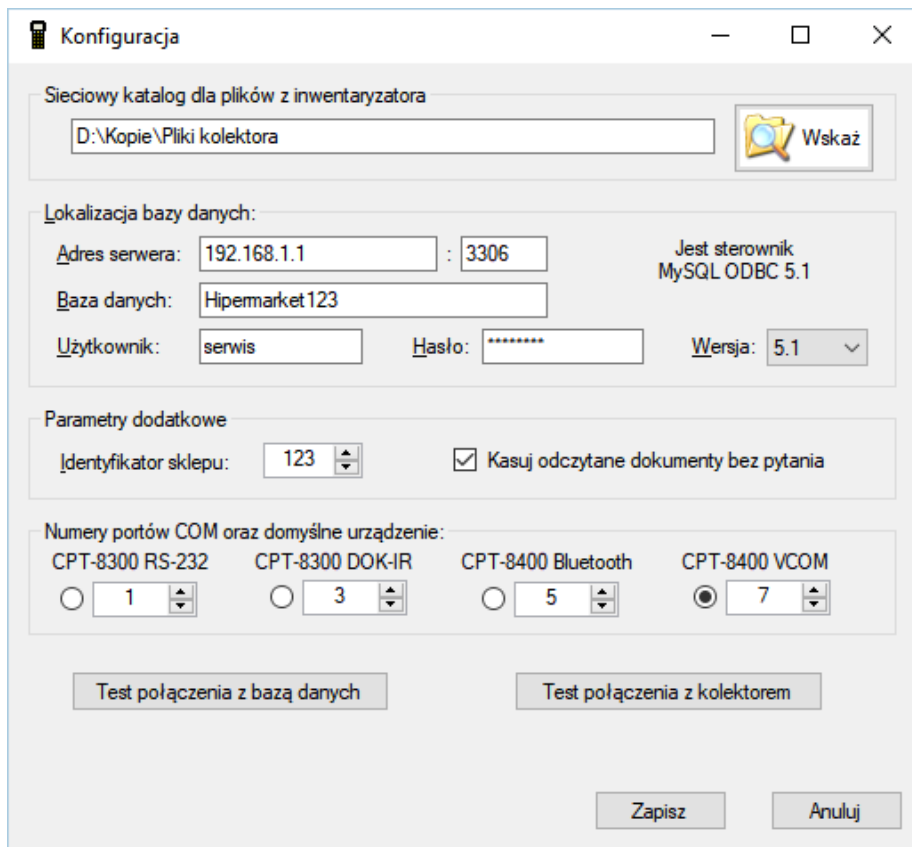
Po uruchomieniu o uruchomieniu programu konfiguracyjnego, który znajduje się w menu start



(Windows 10) jak pokazano na obrazku (w pozycji PC-Market pojawi się Hipermarket), mamy możliwość konfiguracji wielu parametrów.

- Należy ustawić katalog plików inwentaryzatora, gdzie będą składowane pliki odebrane z kolektora.
- Należy wskazać adres serwera roboczej bazy danych Hipermarket, nazwę bazy danych, użytkownika i hasło oraz identyfikator sklepu z którego baza ma zostać pobrana do kolektora.

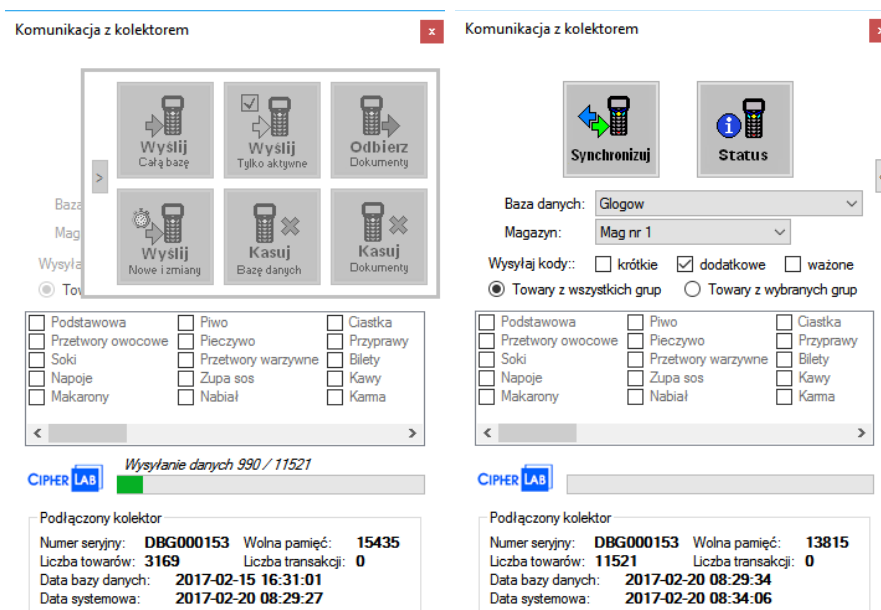




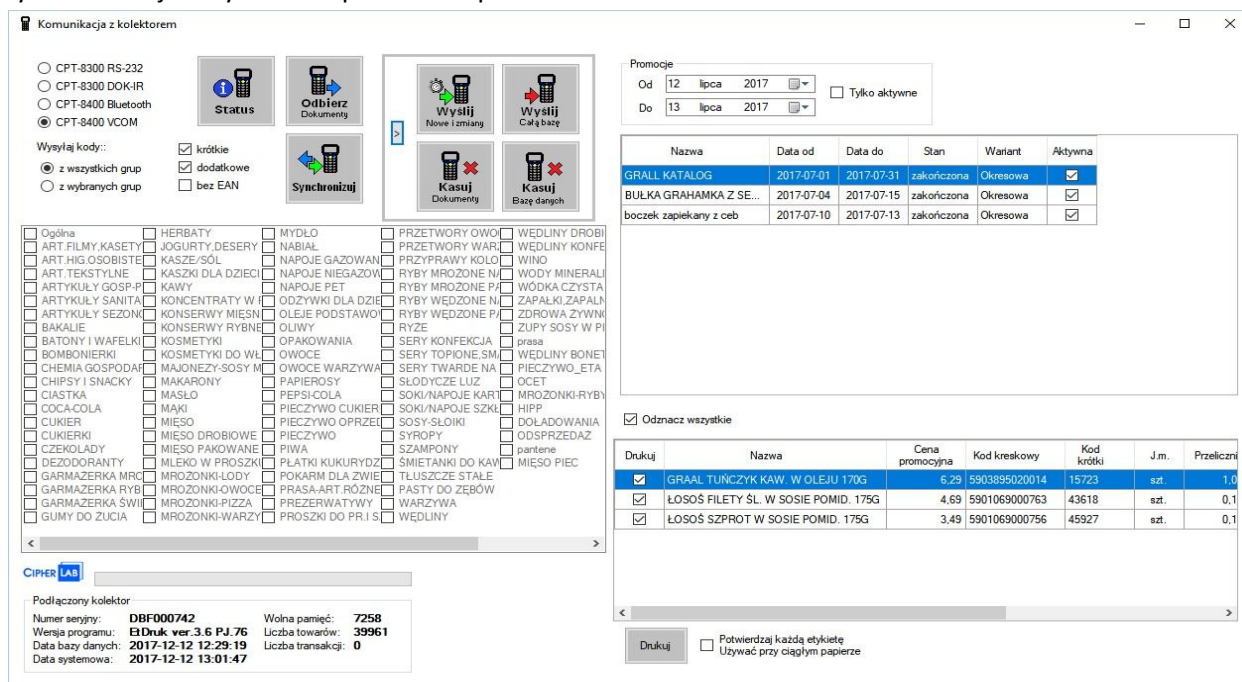
### Oprogramowanie komunikacyjne zainstalowane na komputerze zapleczu.

Umożliwia synchronizację danych pomiędzy kolektorem a komputerem stacjonarnym. Na komputerze.

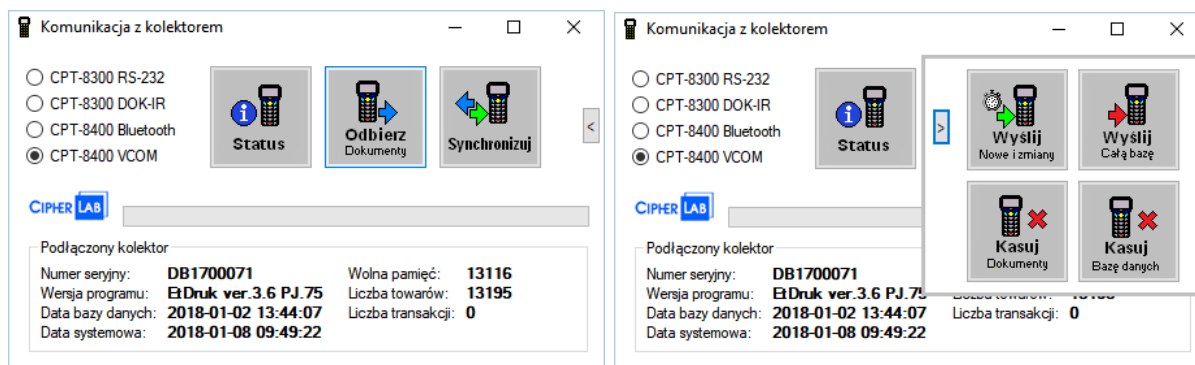
Poniżej przedstawiono przykładowe wyglądy ekranu oprogramowania służącego do synchronizacji danych z komputerem zapleczu **dla PcMarket**.



Poniżej przedstawiono przykładowe wyglądy ekranu oprogramowania służącego do synchronizacji danych z komputerem zaplecza dla **Kc-Firma**.



Poniżej przedstawiono przykładowe wyglądy ekranu oprogramowania służącego do synchronizacji danych z komputerem zaplecza dla **Hipermarket**.



Standardowo używane jest opcja „**Synchronizuj**”, która odbiera dane z kolektora do komputera oraz przesyła do kolektora tylko różnicowe dane z bazy towarowej. Opcja „**Odbierz**” zapisuje jedynie na Opcja „**Nowe i zmiany**” przesyła do kolektora tylko różnicowe dane z bazy towarowej (nowe kartoteki i zaktualizowane kartoteki).